
QUÈ ÉS EL PLA ANUAL?

L'escola, sense perdre de vista els principis d'estil educatiu que s'estableixen en el seu Caràcter Propi, s'ha de renovar constantment per adaptar-se als canvis continus del món actual.

El PLA ANUAL vol ser el punt de partida d'aquesta renovació de l'escola; forma part del Projecte Curricular de Centre, és el mitjà d'avaluació i la resposta a les necessitats socials, culturals i pedagògiques de cada moment.

S'inspira en allò que l'escola vol ser i ajuda la comunitat educativa a programar el que vol dur a terme en totes les seves vessants educatives.

DEFINICIÓ DEL CENTRE

L'Escola FEDAC - Vic és concertada i es defineix com a confessional catòlica, mixta i catalana. Actualment, pertany a la fundació FEDAC, integrada per 24 centres de tot Catalunya. La seva finalitat és la formació integral dels nens i les nenes d'acord amb l'esperit i la voluntat del Pare Coll.

S'organitza com una comunitat educativa que, mitjançant la participació activa i responsable de cada un dels seus membres, es proposa formar persones amb capacitat d'implicar-se seriosament en l'assoliment d'una societat més fraterna, tolerant i compromesa.

LEMA GENERAL DEL CURS

Amb l'objectiu d'acompanyar als nostres alumnes en el creixement personal i integral com a persones, ajudant-los a desenvolupar-se d'acord a les seves capacitats i com a éssers que estan oberts als altres, un any més ens proposem treballar aquests aspectes mitjançant un lema general:

ETS UN SUPERHEROI, FES EQUIP!

Aquest lema és el fil conductor, que des de P3 fins a 4t d'ESO, cadascú al seu nivell i amb el llenguatge propi de l'edat, anem descobrint i aprofundint amb les diferents activitats pedagògiques que planifiquem dins el currículum de cada etapa.

El calendari del "Bon dia", les tutories, les convivències, les activitats de pastoral i dels temps litúrgics, així com les referències que en fem des del dia a dia i de totes les àrees i activitats escolars, són eines que permeten a l'alumne anar-se formant com a persona i posicionar-se en el món d'acord als propis principis.

NOVA LÍNIA PEDAGÒGICA

La nostra línia pedagògica es fonamenta en dos pilars teòrics que surten de les tendències actuals en el món de l'educació: les competències bàsiques i les intel·ligències múltiples.

Referent a competències bàsiques, volem formar l'alumne competent globalment; que sigui capaç de ser autònom, liderar un projecte, de treballar en equip i que sigui creatiu, cooperador, competent en les noves tecnologies i entre d'altres competències i capacitats que sigui emocionalment fort i valent.

Que tot el coneixement que vagi acumulant al llarg dels anys li serveixi pel dia a dia, que tingui les capacitats necessàries per utilitzar-les a la vida real.

I les intel·ligències múltiples: cada persona tenim una habilitat, un talent més desenvolupat que un altre. Volem ajudar a l'alumne a descobrir-lo i potenciar-lo i al mateix temps donar-li eines perquè pugui ser competent en aquelles habilitats que li costen més.

En aquest marc, el ROL de l'ALUMNE és un rol actiu. L'alumne APRÈN FENT i aplica els coneixements apresos en situacions reals d'aprenentatge. Volem que experimenti, que investigui, que creï, que descobreixi... perquè entenem que així l'aprenentatge serà significatiu.

Què passa amb el ROL del DOCENT? Doncs que també canvia i ho ha de fer necessàriament. Deixa de ser l'agent actiu per convertir-se en un guia que dóna pistes i instruccions per tal que els alumnes busquin informació i l'escullin de manera crítica i sàpiguen aplicar els coneixements adquirits a la vida real.

Així doncs, volem que l'alumne SÀPIGA, SÀPIGA FER I SIGUI.

I les FAMÍLIES? Les famílies sou un punt clau en aquesta línia pedagògica perquè que la família i l'escola fem xarxa, anem tots plegats i en la mateixa direcció, és fonamental per poder garantir l'objectiu educatiu dels vostres fills, emocionalment i acadèmicament. Tots tenim un objectiu comú!

EDUACIÓ INFANTIL

ORGANITZACIÓ DEL CURRÍCULUM I CAPACITATS BÀSIQUES

Els continguts s'organitzen en àrees corresponents als àmbits de l'experiència i del desenvolupament infantil i són abordats mitjançant activitats globalitzades.

El currículum d'educació infantil és presidit per unes capacitats comunes a tota l'etapa que s'han de desenvolupar al llarg dels dos cicles (l'lar d'infants i parvulari). Aquestes capacitats són de diferents tipus i s'organitzen al voltant de quatre eixos competencials que retornen a la idea d'educar per viure i conviure al nostre món actual.

La nostra escola està adherida al projecte "Comissió 0-6" impulsat per l'Ajuntament i la UVIC, el qual pretén vetllar per la continuïtat entre les dues etapes educatives. El principal objectiu d'aquest projecte és veure l'infant amb una altra mirada partint de la individualitat.

Així, els infants hauran d'anar desenvolupant les capacitats a l'entorn dels eixos següents:

1. Aprendre a ser i actuar de forma cada vegada més autònoma
2. Aprendre a pensar i a comunicar
3. Aprendre a descobrir i tenir iniciativa
4. Aprendre a conviure i habitar el món

Les administracions educatives han de fomentar una primera aproximació a la llengua estrangera en el segon cicle, i propiciar l'apropament a la lectura i a l'escriptura així com a les habilitats numèriques bàsiques, a les tecnologies de la informació i la comunicació i a l'expressió visual i musical.

Considerem aquesta etapa com una de les més importants per a l'adquisició d'hàbits i aprenentatges que es van consolidant a l'EP i l'ESO, i per aquesta raó la nostra escola hi posa un èmfasi especial.

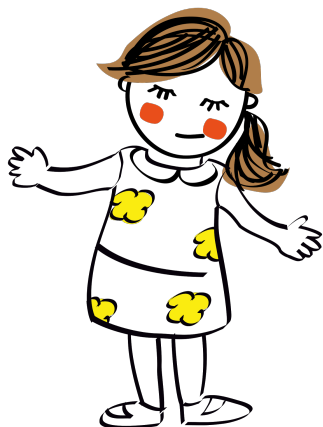
AVALUACIONS

	Data d'avaluació
Primera avaluació	4 de desembre
Tercera avaluació	11 de juny

SORTIDES I ACTIVITATS

DATA	ACTIVITAT
4 de setembre	Reunió informativa de P3
2 d'octubre	Reunió de pares
5 d'octubre	Osona contra el Càncer P5
9-10-11 d'octubre	Tallers de Tardor P4 i P5
18 d'octubre	Santi & Mariona Duet P3-P4-P5
19 d'octubre	Biblioteca Joan Triadú P5
23 d'octubre	Arribada de la Castanyera
26 d'octubre	Mercat Municipal P5
27 d'octubre	Molló Parc P4/4t ESO
30 d'octubre	Comprar fruita P4
30 d'octubre	Fer els panellets P5
31 d'octubre	Festa de la Tardor
31 d'octubre a la tarda	Audició de Tardor
10 de novembre	Teatre l'Atlàntida P3-P4-P5
18 de desembre	Representació de Nadal
20 de desembre	Cantada de Nadales a la Infermeria P4
21 de desembre	Visita del Patge
22 de desembre	Tió
2 de febrer	Arribada del Rei Carnestoltes
14 de febrer	Arribada de la Vella Quaresma
A determinar	Audició del 2n trimestre
22 febrer	Deixalleria P4/4t ESO

DATA	ACTIVITAT
A determinar	Educació Vial P4
A determinar	Educació Vial P5
7 de març	Teatre en anglès a l'escola P4 i P5
22 de març	Caramelles
23 de març	La Mona
12 i 13 d'abril	Tallers de Sant Jordi P3-P4-P5
3r trimestre	Natació P4/P5
18 d'abril	Biblioteca Joan Triadú P3
25 d'abril	Visita als Saïts P4
24 de maig	Visita a Casablanca P3
4 i 5 de juny	Colònies al "Puig de Balenyà" P5
a determinar	Ruta per Vic P5
20 de juny	Audició de Primària
21 de juny	Festa de l'Aigua
22 de juny	Comiat de P5



EDUCACIÓ PRIMÀRIA

ORGANITZACIÓ DEL CURRÍCULUM

En totes les àrees es treballa tenint en compte les competències bàsiques que han d'ajudar els alumnes a adquirir un bon aprenentatge, mitjançant l'expressió oral i escrita, la comunicació audiovisual, les tecnologies de la informació i de la comunicació, l'educació en valors i el treball en equip.

Ens impliquem en l'atenció a la diversitat de l'alumnat, l'atenció individualitzada, la prevenció de les dificultats d'aprenentatge, la posada en pràctica de mecanismes de reforç tan aviat com siguin detectades les dificultats amb l'ajuda del Departament d'orientació.

Els alumnes passen de curs si tenen totes les assignatures aprovades o amb un màxim de tres assignatures suspeses. A cada curs s'avaluaran les assignatures suspeses de cursos anteriors. Quan s'aprovin es farà constar en l'historial de l'alumne. En l'avaluació són molt importants les competències bàsiques.

L'Educació Primària consta de tres cicles de dos cursos cada un.

S'imparteixen les assignatures curriculars tenint en compte les competències bàsiques i les no curriculars que complementen les primeres:

- Cicle Inicial: **Clica't!**:Taller d'informàtica, **Digui, digui!**:Taller d'expressió oral, **3,2,1...Compte endarrere!**:Taller de matemàtiques, **Enjoy it!**: Taller de llengua anglesa i **Educació Emocional**.
- Cicle Mitjà: **Clica't!**:Taller d'informàtica, **3,2,1...Compte endarrere!**:Taller de matemàtiques, **Enjoy it!**: Taller de llengua anglesa i **Art**:Taller educació visual i plàstica i **Educació Emocional**.
- Cicle Superior: **Educació Emocional**, **Clica't/Escacs**: Taller d'informàtica i escacs, **Trenca't el coco**::Taller de matemàtiques, **Allô!**:Taller de francès i **Expressió musical**.

Durant el curs es fa: una avaluació cada trimestre, i una avaluació de promoció de cicle.

Durant aquesta etapa els alumnes han d'adquirir nous aprenentatges, hàbits i valors i consolidar els apresos a l'Educació Infantil.

Els treballs interdisciplinaris obren un espai nou en el qual l'alumne treballa un tema en diferents àrees i amb mètodes diferents.

A l'hora d'educació emocional es parla i es treballen diferents temes adients a l'edat. En cadascun d'ells s'intenta aprofundir en l'educació dels alumnes per tal que esdevinguin uns bons ciutadans, el dia de demà.

Aquest curs introduïm el treball per projectes a l'àrea de medi natural, social i cultural a tota la Primària, la robòtica a 2n i 4t i cicle superior, el projecte de competència lectora FET a 3r, el projecte EntusiasMAT de matemàtiques a cicle inicial i cicle mitjà i es continua amb el projecte d'Emprenedoria a 5è de Primària i el projecte Fet a cicle inicial.

A Cicle Mitjà i Superior es farà CLIL en una hora de medi i al Cicle Superior s'introdueix el francès.



DISTRIBUCIÓ DEL TEMPS CURRICULAR A EDUCACIÓ PRIMÀRIA CURS 2017-2018

Matèries	1r	2n	3r	4t	5è	6è
Llengua catalana	3	3	3'5	3'5	3'5	3'5
Llengua castellana	2'5	2'5	2'5	2'5	2'5	2'5
Anglès	2	2	2	2	2	2
Coneixement del medi S i N	4	4	4	4	4	4
Ed. artística (EVIP)	2	2	1'5	1'5	1'5	1'5
Ed artística (Música)	1	1	1	1	1	1
Ed Física	2	2	2	2	2	2
Matemàtiques	4	4	4	4	4	4
Religió	1	1	1	1	1	1
Esbarjo	2'5	2'5	2'5	2'5	2'5	2'5
Lectura	1	1	1	1	1	1
Complementàries	5	5	5	5	5	5

AVALUACIONS

Data d'avaluació	
Primera avaluació	11, 12 i 13 de desembre
Segona avaluació	19, 20 i 21 de març
Tercera avaluació	11, 12 i 13 de juny

SORTIDES I ACTIVITATS

Activitats 1r

Revisió Bucodental	Concretar
Visita del Patge	21 de desembre
Visita estació meteorològica	26 de gener
Educació Viària	Març
Matinal per Vic (amb els alumnes de 1r de l'ESO)	5 de juny
Castell de Montesquiú	8 de juny

Activitats 2n

Sortida a Can Tortadés	16 de març
Colònies a l'Aldric	4, 5 i 6 de juny
Audició a parvulari	Concretar

Activitats conjuntes cicle inicial

Biblioteca Triadú	1r A: 16 d'octubre 1r B: 17 d'octubre
Biblioteca Triadú	2n A: 18 d'octubre 2n B: 21 d'octubre
Santi & Mariona duet	18 d'octubre
Sortida de tardor Santa Fe del Montseny	25 d'octubre
Representació de Nadal	19 de desembre
Biblioteca a l'escola	Setmana del 22 al 26 de gener
Teatre Atlàntida <i>Cafè del mar</i>	Gener (data a concretar)
Teatre amb anglès	7 de març (teatre de l'escola)
Dijous llarder: Sortida al Parc Ató Bisbe	8 de febrer
Caramelles	21 de març
Natació	Concretar
Mercè Arànega	10 d'abril
Biblioteca de l'escola	Setmana del 21 al 25 de maig
Sortida de final de curs a Sant Julià	21 de juny

Activitats 3r

Jardí Botànic de Blanes	11 octubre
Intercanvi de joguines	novembre
Espectacle de Nadal	19 de desembre
Santa Marta	10 de maig
Projecte Vic	febrer
Biblioteca Triadú	10 abril
Projecte Aigua	maig
Marineland	8 de juny
Educació Viària	març

Activitats 4t

Visita sectors	4 d'octubre
Espectacle de Nadal	20 de desembre
Museu Episcopal	2 de febrer
Petxakutxa	febrer
Sant Pere de Casserres	2 de març
Projecte aigua	maig
Congrés de la ciència	maig
Colònies Torroella de Montgri	6-7-8 de juny



Activitats conjuntes cicle mitjà

Santi & Mariona duet	18 d'octubre
Dijous Llarder - Puig dels Jueus	febrer
Excursió a les Fonts de Sant Julià	21 de juny

Activitats 5è

Convivències	7 i 9 de novembre
Educació vial	març
Aplec del Pare Coll (trobada de cinquè)	12 d'abril
Trobada de cooperatives escolars de Vic	Pendents de data
Visita a Empúries	8 de juny
Dia mundial del medi ambient (bicicletada i taller)	5 de juny
La Cooperativa al mercat	Pendents de data
Activitat de cooperatives a concretar	Juny

Activitats 6è

Convivències	26 i 27 d'octubre
Vacunes i revisió buco-dental	A concretar
Visita a l'ajuntament de Vic	8 de febrer
Vic amb energia (Pavelló municipal)	A concretar
Vic amb energia (Can Pau Raba)	A concretar
OlimpiVic	A concretar
Colònies	28, 29 i 30 de maig

Activitats conjuntes cicle superior

Sortida: Museu d'Història de Catalunya	14 de novembre
Apadrinament lector	Els divendres al llarg del curs
Espectacle de Nadal	20 de desembre
Jornades esportives	3r trimestre (diverses jornades)
Excursió a les Fonts de Sant Julià	21 de juny

EDUCACIÓ SECUNDÀRIA

ORGANITZACIÓ DEL CURRÍCULUM

L'ESO és l'etapa de l'educació que prepara per continuar els estudis cap a una vida acadèmica posterior, caracteritzada per la no-obligatorietat i l'elecció, per part dels alumnes, entre moltes possibilitats. Per als alumnes que vulguin incorporar-se al món del treball, representa també, l'última etapa de l'educació.

Té un caràcter integral per a tots els alumnes. Contempla l'atenció a la diversitat i, al mateix temps, una educació comuna.

Comprèn assignatures que són curriculars per a tots els alumnes, així com d'altres d'optatives, elegides per l'alumne en funció de l'oferta del centre i de les directrius del Departament d'Educació. També inclou el treball de síntesi (de 1r a 3r) i el de recerca (4t). Incideix en què l'alumne sigui capaç d'aprendre per ell mateix i ser conscient de les seves aptituds i les seves mancances; en treballar en equip i adquirir i desenvolupar les competències bàsiques.

L'avaluació és contínua i diferenciada segons les assignatures. Els alumnes promocionaran quan hagin superat els objectius de les matèries o com a màxim tinguin dues assignatures suspeses, o bé quan hagin assolit les competències bàsiques.

Cal destacar la tutoria personalitzada i l'orientació educativa, psicopedagògica i professional.

L'Ensenyament Secundari Obligatori s'estructura en dos cicles de dos cursos acadèmics cada un d'ells, els quals s'avaluen per separat.

Currículum és el conjunt de matèries que l'alumne cursa al llarg de tot el procés d'aprenentatge. Està format pel currículum comú obligatori, el currículum optatiu i el Treball de Síntesi (Treball de Recerca en el cas de 4t). A continuació es desglossa el contingut de cada un d'aquests apartats.

EL CURRÍCULUM COMÚ I OBLIGATORI

Està constituït per les àrees següents:

- ◆ Llengua i literatura Catalana
- ◆ Llengua i literatura Castellana i Literatura
- ◆ Llengua Estrangera
- ◆ Ciències de la Naturalesa: biologia i geologia
- ◆ Ciències de la Naturalesa: física i química
- ◆ Geografia i Història
- ◆ Educació Física
- ◆ Tecnologia
- ◆ Educació Visual i Plàstica
- ◆ Música
- ◆ Matemàtiques
- ◆ Cultura Religiosa
- ◆ Tutoria



EL CURRÍCULUM OPTATIU

El formen els crèdits variables que tenen com a finalitat ajudar l'alumne a consolidar i ampliar els seus coneixements i capacitats, atenent a les seves possibilitats, gustos i perspectives de futur. Al llarg del curs, tots els alumnes passen per totes les optatives del seu curs, una a cada trimestre. Poden ser:

1r d'ESO: Optativa (2 hores setmanals)

Títol	Àrea	Tipus
Francès (I)	Llengua estrangera	Iniciació
Informàtica (I)	Tecnologia	Ampliació
Ortografia	Llengua catalana	Reforç

2n d'ESO: Optativa (2 hores setmanals)

Títol	Àrea	Tipus
Francès (II)	Llengua estrangera	Ampliació
Writting	Llengua estrangera	Ampliació
Esriptura creativa	Llengua Catalana	Ampliació

3r d'ESO: Optativa (2 hores setmanals)

Títol	Àrea	Tipus
Fem i escoltem	Música	Ampliació
Emprenedoria (en anglès)	Tecnologia, CS, Llengua estrangera	Iniciació
Francès (III)	Llengua estrangera	Ampliació

4t d'ESO: Itineraris (3 hores setmanals)

	Títol	Àrea	Tipus
ITINERARI A	Biologia i geologia (I)	Ciències naturals	Ampliació
	Física i química	Ciències naturals	Ampliació
	Tecnologia	Tecnologia	Ampliació
ITINERARI B	Llatí i Filosofia	Llengua i Ciències socials	Iniciació
	Francès	Llengua estrangera	Ampliació
	EVIP	Expressions	Ampliació
ITINERARI C	Biologia i geologia (II)	Ciències naturals	Reforç
	Informàtica	Tecnologia	Ampliació
	Música	Expressions	Ampliació

ASSIGNATURES COMPLEMENTÀRIES D'ESO

En aquest curs, fem una aposta seriosa i continuada per a la millora del domini de la llengua anglesa per part dels nostres alumnes. Per això, comptem amb la incorporació d'un professor nadiu que intervé en assignatures curriculars i complementàries i que és l'encarregat de treballar la vessant més oral d'aquesta llengua.

És seguint aquest objectiu que hem introduït, a tots els quatre cursos d'ESO, una complementària de lectura i comprensió en llengua anglesa que hem anomenat "Read to succeed".

L'altra assignatura complementària està pensada per cobrir altres aspectes del currículum, depenent del curs:

- 1r - Ampliació d'informàtica. D'aquesta manera els alumnes podran tenir el domini de totes les eines bàsiques per tal de poder treballar amb garanties durant tot l'ESO i, si ho desitgen, en cursos posteriors
- 2n - Musical. Pensem que forma part de l'educació integral de l'alumne l'educació en les arts i aquesta, la de fer un musical, és una bona manera de fer-ho.
- 3r - "Art i escola" que persegueix el mateix objectiu que el musical a 2n, però en aquest cas des de la perspectiva de les arts plàstiques
- 4t - APS per aprofundir en l'educació en valors i en formar alumnes solidaris i compromesos socialment

DISTRIBUCIÓ DEL TEMPS CURRICULAR

Àrea	1r	2n	3r	4t
Llengua catalana	3	3	3	3
Llengua castellana	3	3	3	3
Anglès	3	4	3	3
Geografia i història	3	3	3	3
Ciències naturals	3	3	4	-
Matemàtiques	3	4	4	4

Tecnologia	2	2	2	2
Educació física	2	2	2	2
EVIP	2	-	1	-
Música	2	2	-	-
Religió	1	1	1	1
Tutoria	1	1	1	1
Treball de síntesi	1	1	1	-
Optativa	2	2	2	9
Economia	-	-	-	1
Treball de recerca	-	-	-	1

AVALUACIONS

	Data d'avaluació
Primera avaluació	11 i 12 desembre
Segona avaluació	19 i 20 març
Tercera avaluació	21 i 22 juny
Avaluació externa / competències bàsiques (4t)	6 i 7 febrer
Promoció	22 de juny
Extraordinària	3 i 4 setembre

SORTIDES I ACTIVITATS

Primer

Data	Lloc
9 d'octubre	Anellament d'ocells
10 d'octubre	Convivències a Puig d'Olena 1r B
16 d'octubre	Convivències a Puig d'Olena 1r C
24 d'octubre	Convivències a Puig d'Olena 1r A
17 d'octubre	Inspecció al riu Gurri (tarda)
12 de desembre	Activitat al Golf del Montanyà
6 de febrer	Inspecció al riu Gurri (tarda)
8 de febrer	Activitat d'empatia històrica (la prehistòria)
10 d'abril	Inspecció al riu Gurri (tarda)
19 d'abril	Vic - Sta. Eugènia (camí vetllat per nosaltres)
24 d'abril	MERCATEC
25 d'abril	Visita a la Depuradora
22 de maig	Inspecció riu Gurri (tarda)
25 de maig	Port Aventura



Segon

Data	Lloc
5 d'octubre	Convivències a Gombrèn 2n A
5 d'octubre	MEV 2n B (tarda)
6 d'octubre	Convivències a Gombrèn 2n B
10 d'octubre	MEV 2n A (tarda)
14 de novembre	Ruta per Vic 2n A
16 de novembre	Ruta per Vic 2n B
23 de gener	Visita a la fàbrica de la Coca-cola
14, 15 i 16 de febrer	Esquiada a la Masella
23 de febrer	Visita a l'Abocador
A concretar	Ruta per Vic amb alumnes de 3r de Primària
24 d'abril	MERCATEC
25 de maig	Port Aventura
15 de juny	Bicicletada

Tercer

Data	Lloc
25 de setembre	Visita a la Planta de triatge
29 de setembre	Convivències a Puigseslloses 3r A
2 d'octubre	Convivències a Puigseslloses 3r B
26 d'octubre	Pujada a Montserrat (escoles FEDAC)
22 de març	Activitat de navegació al port marítim de Barcelona
10 d'abril	Liceu + activitat de geolocalització al Gòtic de BCN + Tibidabo
24 d'abril	MERCATEC
26 d'abril	Teatre Atlàntida: música urbana
24 i 25 de maig	Elna

Quart

Data	Lloc
27 d'octubre	Sortida Molló Parc i Ripoll amb alumnes de P4
2 de novembre	Convivències a Gombrèn 4t A
3 de novembre	Convivències a Gombrèn 4t B
7 de novembre	Visita guiada al cementiri
8 de febrer	Cosmocaixa / Bàrcino
22 de febrer	Visita a la Deixalleria amb P4
Per concretar	Viatge final de curs a Londres

13 d'abril	Pantà de Sau + Sant Pere de Casserres
24 d'abril	MERCATEC
24 i 25 de maig	Corbera d'Ebre

A ACTIVITATS CONJUNTES

A NIVELL DE CICLE I ETAPES

- ◆ Exposició d'un tema treballat durant el curs a Cicle Superior de Primària, davant d'alumnes de la pròpia escola o participant en el Congrés de la Ciència de la UVIC, ens dóna l'oportunitat de relacionar-nos amb altres companys i escoles.
- ◆ Sortides i activitats d'alumnes de 4t d'ESO amb P4: al Molló Parc a conèixer la mascota de la classe, cuidar l'hort de l'escola i a la Deixalleria.
- ◆ Els alumnes de 5è i 6è apadrinen a alumnes de 1r i 2n per guiar-los en l'aprenentatge i el plaer de la lectura.
- ◆ Alumnes d'ESO comparteixen les pràctiques del laboratori amb altres de Primària i els ensenyen metodologies i conceptes de ciències.
- ◆ Alumnes de 1r d'ESO acompanyen els de 2n de Primària a fer una excursió pel camí entre Vic i Sta. Eugènia que els grans apadrinen dins el projecte *Vetlladors de camins*
- ◆ Els nois i noies de 2n d'ESO fan de guies als de 3r de Primària per tal d'explicar-los els llocs més emblemàtics de la nostra ciutat
- ◆ Els alumnes de 4t d'ESO realitzen un projecte APS que consisteix en apadrinar un nen de 3r de Primària per tal de guiar-lo en l'ús de l'agenda i l'organització del treball escolar
- ◆ Voluntaris de 4t d'ESO acompanyen els alumnes de l'escola Estel a la ruta de Carnaval del dia 9 de febrer
- ◆ Per St. Jordi, els alumnes de 4t d'ESO expliquen contes als de Parvulari
- ◆ A final de curs els alumnes de Cicle Inicial oferiran una audició als de Parvulari

A NIVELL DE TOTA L'ESCOLA

◆ 31 d'octubre: La castanyada

- Elaboració de panellets al Parvulari.
- Els alumnes de 4t d'ESO preparen les castanyes i les mandarines per a la resta d'alumnes de Primària i Secundària i ho venen a benefici del seu viatge de final de curs.

◆ 21 de novembre: fantàstica representació de titelles organitzada per l'Ajuntament de Vic i oberta a tota la ciutat.

◆ Advent i Nadal

- Treballarem l'Advent seguint les línies proposades pel departament de Pastoral
- Cagada del Tió i lliurament de la carta al patge per part dels alumnes d'Educació Infantil
- Els dies 12, 13, 14 i 15 diversos grups de l'escola faran una cantada de nadeses per diferents llocs del nostre barri
- Celebració del Nadal, al teatre
- Trobada de tota la comunitat educativa, al voltant de l'olivera de la Pau, per tal de celebrar conjuntament l'arribada del Nadal

◆ 10 de març: Portes Obertes

- Com ja és tradicional, en els últims anys, l'escola obre les portes a tot aquell qui vulgui aproximar-se a veure les nostres instal·lacions i informar-se de la pràctica docent que s'hi realitza.

◆ 9 de febrer: Rua de Carnaval

- Treballarem el significat de la festa des de diferents àrees: llengua, plàstica, música... Els alumnes d'Educació Infantil treballen a l'entorn d'aquesta festa popular durant tota una setmana, mentre que els de Cicle Inicial només hi dediquen un dia.

◆ **Quaresma i Pasqua**

- Sensibilitzarem els alumnes en el temps de Quaresma amb activitats programades pel Departament de Pastoral.
- Cantada de Caramelles a càrrec dels alumnes d'Educació Infantil i cicle Inicial de Primària.

◆ **23 d'abril: ST. JORDI**

- Es faran els Jocs Florals de Primària al matí i els de Secundària a la tarda. A més a més, es realitzaran activitats lúdiques i de treball a l'entorn de la llegenda de Sant Jordi, adequades a cada nivell.

◆ **18 de maig: Diada del Pare Coll**

- S'aprofita la diada del nostre patró per fer el dia missioner, amb la finalitat d'ajudar a finançar un projecte en concret, per al qual s'haurà sensibilitzat prèviament els alumnes
- Durant la setmana, posarem en pràctica alguna de les activitats que el departament de Pastoral conjuntament amb el de Socials, han programat per poder visitar els museus del Pare Coll de manera lúdica i pedagògica
- A partir de 5è de Primària, els alumnes participaran a l'Eucaristia que se celebrarà al pati de l'escola
- Esmorzar popular amb el tradicional Donut
- Els alumnes de 1r d'ESO preparen les paradetes perquè els d'Educació Infantil i Primària puguin gaudir d'una fira d'activitats durant tota la tarda
- Els alumnes de 2n gaudeixen de la projecció d'una pel·lícula
- Els de 3r i 4t d'ESO celebren la festa amb una particular discoteca
- Berenar solidari per recollir diners per a una de les missions de les Germanes Dominiques de l'Anunciata arreu del món

-
- ◆ **15 de juny, festa de Comiat dels alumnes de 4t d'ESO**
 - Tot el professorat prepara una emotiva festa de comiat pels alumnes que deixen definitivament l'escola. Se'ls obsequia amb diversos records i parlaments
 - Per la seva banda, els alumnes preparen alguna sorpresa per acomiadar-se del professorat
 - Les respectives famílies estan convidades a l'acte, que se celebra a finals de juny

ORGANITZACIÓ

CONSELL ESCOLAR

És l'òrgan de govern de l'escola format per membres de la titularitat, de la direcció, representants de pares, professors i alumnes escollits democràticament, el president de l'AMPA i un altre membre d'aquest organisme designat per ells mateixos.

Es reuneix periòdicament cada vegada que la direcció ho creu necessari. És l'encarregat de prendre diferents decisions a l'entorn dels pressupostos, l'estat de comptes, casos de disciplina, etc. També és l'òrgan encarregat d'aprovar el Pla anual.

Els membres que componen el Consell Escolar, en el curs 2017-2018, són:

Representants de la titularitat

- ◆ M. Rosa Puigdueta Mauri
- ◆ M. Concepció Caruana Puig
- ◆ Encarnació Reverter Talleda

Representant de la direcció:

- ◆ M. Dolors López Carré

Representants dels professors:

- ◆ Montse Pons Casellas
- ◆ Carolina Pérez Nadal
- ◆ Cinta Aixalà Colomer
- ◆ Núria Ibàñez Mir

Representants dels pares:

- ◆ Clara Fletas Plans
- ◆ Maria de la Riera Miralles Maqueda
- ◆ Carles Alier Bassas
- ◆ Olga Farrés Rifà

Representants dels alumnes:

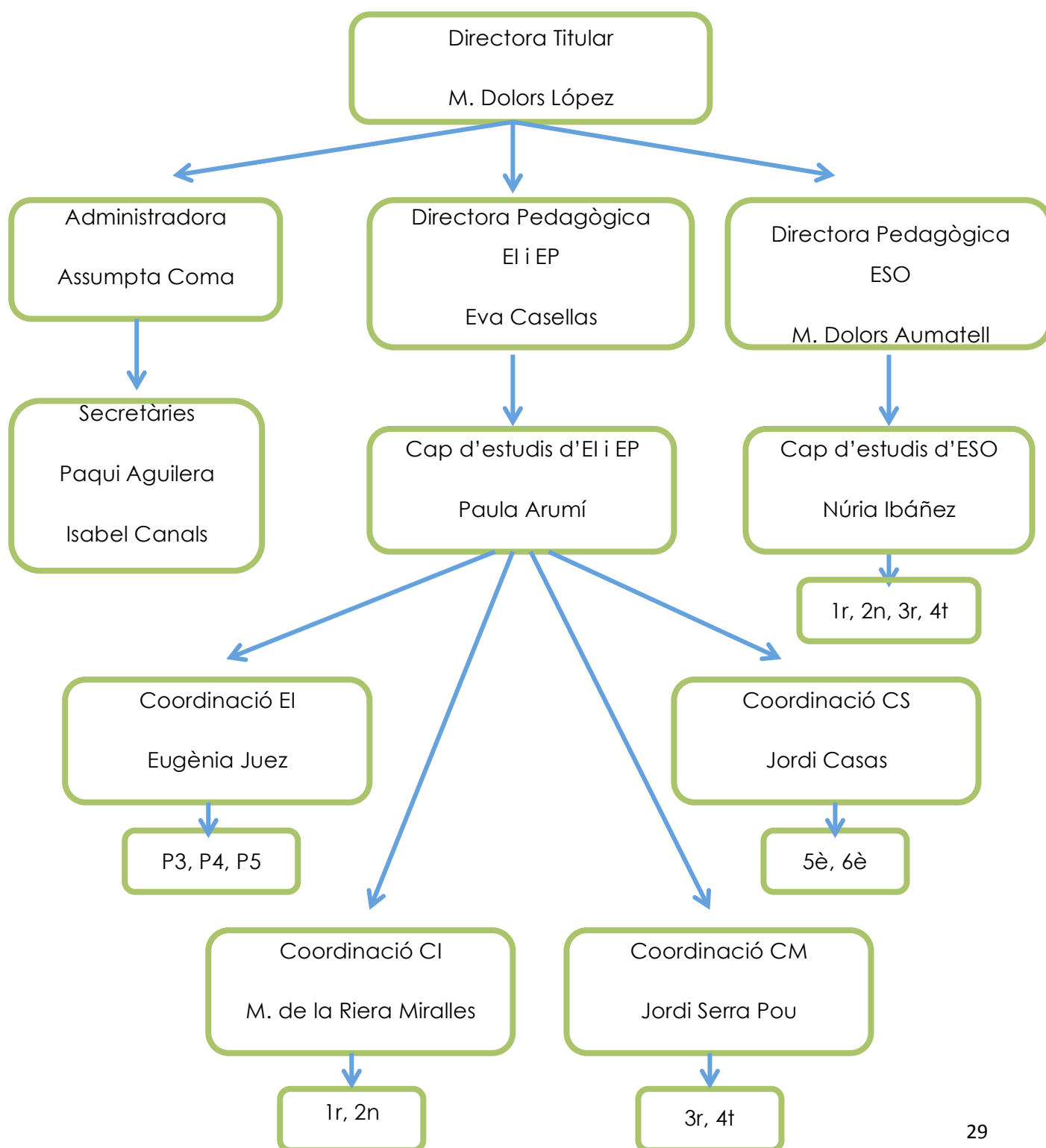
- ◆ Aina Alier Cirera
- ◆ Júlia Cervera Marsó

Representant del personal d'Administració i Serveis:

- ◆ Isabel Canals Cuerpo

CLAUSTRE

Organigrama



PROFESSORS TUTORS I HORES DE VISITA

DOCENT	CURS	DIA	HORA
Susana Verdaguer	P3A	Dilluns	12h a 13h
Eva Carreras	P3B	Dimecres	11h a 12h
Anna Bernaús	P4A	Dimecres	15h a 16h
Laura Rovira	P4B	Dimecres	15h a 16h
Eugènia Juez	P5A	Dimecres	12h a 13h
Sílvia Rovira	P5B	Dilluns	10h a 11h
Gemma Fuentes	1rA	Dilluns	3 a 4
Alba Espejo	1rB	Dimecres	12 a 1
Núria Portet	2nA	Dijous	10 a 11
Riera Miralles	2nB	Divendres	12 a 1
Elisabet Arumí	3rA	Dimecres	12 a 1
Mari Herrera	3rB	Dimecres	12 a 1
Mariona Fletas	3rC	Dijous	12 a 1
Carol Pérez	4tA	Dimecres	3 a 4
Ariadna Plans	4tB	Dimarts	10 a 11
Jordi Serra Codina	5èA	Dilluns	12 a 1
Jordi Casas	5èB	Dimarts	10 a 11
Cristian Álvarez	6èA	Dimecres	10 a 11
Núria Serra	6èB	Dimecres	4 a 5
Teresa Altés	1r A	Dilluns	4 a 5
Anna Serra	1r B	Dilluns	4 a 5
Noemí Castillo	1r C	Dijous	10:30 a 11:25
Cinta Aixalà	2n A	Dilluns	10:30 a 11:25
Laura Sagués	2n B	Dilluns	12:20 a 13:15
Ivette Vilaró	3r A	Dijous	9 a 10
M. Carme Goula	3r B	Dimarts	9 a 10
Robert Cubells	4t A	Diimecres	10:30 a 11:25
Roser Saborit	4t B	Dilluns	9 a 10

PROFESSORS NO TUTORS

Àlvarez Ma Rosa	Ibàñez Núria	Sañé Isabel
Anguita Janira	López Dolors	Serra Pou Jordi
Aumatell Dolors	López Sergi	Sunyol Glòria
Arumí Paula	Masnou Montse	Woodward Rory
Blancafort Eva	Ocaña Belén	
Buscallà Judit	Pons Montse	
Casellas Eva	Rial Mireia	
Castillo Jèssica	Romeu Dolors	
Compañó Marissa	Rosanas M ^a Dolors	
Costa Conxita	Rovira Cristina	
Garcia Julián	Sala Dolors	
Garriga Roser	Sánchez Leonard	
Gomara Maria	Sánchez Mari	

AMPA

És un grup de pares i mares que voluntàriament presten el seu servei a l'escola per col·laborar en l'organització d'activitats, festes i altres demandes que l'escola els tramet. L'actual junta de l'AMPA és la següent:

Xavier Cervera – Núria Marsó	Anna Quero
Carles Alier	
Carles Camps	
Mireia Riera	
Antoni Codinachs – Carme Ureña	
Anna Aumatell	
Carmina Parés	

Les famílies que integren l'AMPA s'organitzen per comissions per tal de fer més efectiva i productiva la seva tasca, i tenint en compte totes les activitats que realitzen al llarg de l'any. D'aquesta manera segueixen la següent estructura:

President	Xavier Cervera
Vicepresident	Carles Camps
Servei de Secretaria	Carmina Parés, Anna Aumatell
Comissió econòmica	Mireia Riera
Comissió de festes, activitats i sortides	Carles Alier, Anna Quero i Antoni Codinachs
Comissió d'activitats extraescolars	
Manteniment del web i publicitat	Carles Camps

Complementen la junta de pares i mares, els següents professors:

Jordi Serra Pou	Representant dels professors i pare
M ^a Dolors Aumatell Piñol	Representant dels professors
Gna. Concepció Caruana Puig	Representant de la titularitat
M. Dolors López Carré	Directora titular

Les activitats previstes per aquest curs, són:

- ◆ Castanyada: 12 de novembre
- ◆ Celebració del Nadal amb tota la comunitat educativa: 15 de desembre
- ◆ Festa final de curs a Sant Tomàs: 13 de maig

A més de les activitats que són pròpies de cada comissió, des de l'AMPA treballen i col·laboren amb l'escola per a la familiarització de l'alumnat i les seves famílies en les noves tecnologies. Com que la nostra és una escola participativa, organitzen tallers, trobades, sortides familiars, activitats esportives... tenen una àmplia oferta d'activitats extraescolars.

CALENDARI ESCOLAR

L'ordre publicada al DOGC estableix el calendari del curs 2017-2018 que, en resum, és el següent:

	Inici	Fi
Curs escolar (professors)	1 de setembre	30 de juny
Curs escolar (alumnes)	12 de setembre	21 de juny
Vacances de Nadal	23 de desembre	7 de gener
Vacances de Setmana Santa	24 de març	2 abril

DIES FESTIUS

- ◆ 13 d'octubre
- ◆ 7 de desembre
- ◆ 12 de febrer
- ◆ 30 abril

REUNIONS DE PARES

Etapa	Dia	Hora
Educació Infantil	16 d'octubre	A les 9 del vespre
Educació Primària	17 d'octubre - 1r, 2n i 3r	A les 9 del vespre
	18 d'octubre - 4t, 5è i 6è	
Educació Secundària	19 d'octubre	A les 9 del vespre

REPRESENTACIONS DE NADAL

Etapa	Dia	Hora
Educació Infantil	18 de desembre	A les 15:15 de la tarda
Educació Primària (1r, 2n i 3r)	19 de desembre	A les 15:15 de la tarda
Educació Primària (4t, 5è i 6è)	20 de desembre	A les 15:15 de la tarda
Educació Secundària	21 de desembre	A les 15:15 de la tarda